

17° ROTEIRO-5° ANO

PERÍODO DE REALIZAÇÃO: 21/06/2021 A 25/06/2021

ALUNO (A): _____

TURMA: 5º ANO A () - PROFESSORA LUCINÉIA DE PAULA

5º ANO B () - PROFESSORA DANIELA LOPES

5º ANO C () - PROFESSORA DANIELA LOPES

<p>O QUE VOCÊ VAI ESTUDAR:</p>	<p>LÍNGUA PORTUGUESA: ANTECIPAÇÃO, INFERÊNCIAS E VERIFICAÇÃO NA LEITURA (ANTES, DURANTE E DEPOIS DA LER). LOCALIZAÇÃO DE INFORMAÇÕES EXPLÍCITAS EM DIFERENTES TEXTOS.</p> <p>MATEMÁTICA: NÚMEROS NATURAIS: REPRESENTAÇÃO, LEITURA E ESCRITA POR EXTENSO. NÚMEROS RACIONAIS: FRAÇÕES (TODO CONTÍNUO E TODO DISCRETO).</p> <p>CIÊNCIAS: CORPO HUMANO COMO UM TODO INTEGRADO.</p> <p>GEOGRAFIA: UNIDADES POLÍTICO ADMINISTRATIVAS DA FEDERAÇÃO BRASILEIRA (ESTADOS); REGIÕES DO BRASIL: (VEGETAÇÃO E AS PAISAGENS BRASILEIRAS)</p> <p>HISTÓRIA: RELAÇÕES DE TRABALHO E CULTURA NO PROCESSO DE FORMAÇÃO DA POPULAÇÃO BRASILEIRA.</p> <p>ENSINO RELIGIOSO: AS DIFERENTES ORGANIZAÇÕES RELIGIOSAS, SUAS CARACTERÍSTICAS E ESPECIFICIDADES CONTEMPLANDO A MATRIZ: INDÍGENA.</p>
<p>PARA QUE VAMOS ESTUDAR ESSES CONTEÚDOS?</p>	<p>LÍNGUA PORTUGUESA: ESTABELECEMOS EXPECTATIVAS EM RELAÇÃO AO TEXTO QUE VAI LER E/OU OUVIR (PRESSUPOSIÇÕES ANTECIPADORAS DOS SENTIDOS, DA FORMA E DA FUNÇÃO SOCIAL DO TEXTO). IDENTIFICAR E INTERPRETAR INFORMAÇÕES EXPLÍCITAS EM DIFERENTES GÊNEROS DISCURSIVOS, COMO REQUISITO BÁSICO PARA A COMPREENSÃO LEITORA.</p> <p>MATEMÁTICA: LER, ESCREVER (UTILIZANDO ALGARISMOS E POR EXTENSO) E ORDENAR NÚMEROS NATURAIS ATÉ A ORDEM DAS CENTENAS DE MILHAR COM COMPREENSÃO DAS PRINCIPAIS CARACTERÍSTICAS DO SISTEMA DE NUMERAÇÃO DECIMAL. IDENTIFICAR E REPRESENTAR FRAÇÕES (MENORES E MAIORES QUE A UNIDADE), ASSOCIANDO-AS AO RESULTADO DE UMA DIVISÃO OU À IDEIA DE PARTE DE UM TODO (CONTÍNUO E DISCRETO), UTILIZANDO DIFERENTES RECURSOS, INCLUSIVE A RETA NUMÉRICA.</p> <p>CIÊNCIAS: ENTENDER O CORPO HUMANO COMO UM TODO INTEGRADO, ORGANIZADO E CONSTITUÍDO POR UM CONJUNTO DE SISTEMAS (DIGESTÓRIO, RESPIRATÓRIO, CIRCULATÓRIO, MUSCULAR, ÓSSEO, NERVOSO, REPRODUTOR E OUTROS) COM FUNÇÕES ESPECÍFICAS QUE SE RELACIONAM ENTRE SI.</p> <p>GEOGRAFIA: COMPREENDER QUE CADA AMBIENTE FAVORECE O DESENVOLVIMENTO DE DETERMINADO TIPO DE VEGETAÇÃO.</p> <p>HISTÓRIA: RECONHECER OS POVOS INDÍGENAS COMO PRIMEIROS HABITANTES DO TERRITÓRIO BRASILEIRO E AS RELAÇÕES DE TRABALHO QUE SE ESTABELECEM COM CHEGADA DOS PORTUGUESES.</p> <p>ENSINO RELIGIOSO: RECONHECER QUE AS RELIGIÕES DO MUNDO POSSUEM DIFERENTES FORMAS DE ORGANIZAÇÃO, ENFATIZANDO A MATRIZ AFRICANA.</p>
<p>COMO VAMOS REGISTRAR O QUE APRENDEMOS?</p>	<p>VAMOS REGISTRAR O QUE APRENDEMOS ATRAVÉS DE RESPOSTAS ESCRITAS NA FOLHA DE ATIVIDADES, RELATOS ESCRITOS E ORAIS, LEITURA E INTERPRETAÇÃO DE SITUAÇÕES PROBLEMAS, CÁLCULOS ESCRITOS E MENTAIS, ATRAVÉS DE OBSERVAÇÃO DE TEXTOS, IMAGENS E ÁUDIOS, INTERPRETAÇÃO E PRODUÇÃO DE TEXTO.</p>

LÍNGUA PORTUGUESA E HISTÓRIA

ESSA GENTE BRASILEIRA

Você já observou como a população brasileira é variada em sua composição étnica? Isso se deve ao fato de miscigenação, ou seja, a mistura de raças que aconteceu no Brasil no processo de ocupação do território.

Foi assim que tudo começou:

•**Nativos:** denominados indígenas. Povos que habitavam o território antes mesmo da chegada dos Portugueses.



•**Portugueses:** povos que vieram de Portugal para o território brasileiro.



•**Negros africanos:** capturados na África e trazidos para o Brasil para serem escravizados.



Quando os portugueses chegaram ao Brasil, encontraram os indígenas. Para a colonização da nova terra, trouxeram os negros africanos, para serem escravizados e trabalharem nos engenhos. Com o passar do tempo, ocorreu a mistura das raças, dando origem ao:

Caboclo: mistura de índio com europeu.

Mulato: mistura de negro com europeu.

Cafuzo: mistura de índio com negro.

Foi daí que surgiu essa variedade em sua composição étnica. A população brasileira possui, também, as seguintes raças, divididas nas categorias: branco, negro, indígena e pardo.



Com base no que você já conhece da história de nosso país, coloque **(V) para verdadeiro** e **(F) para falso**. Reescreva as frases tornando as alternativas falsas em verdadeiras. Se quiser, você também poderá fazer uma pesquisa.

Ex: (F) Os negros são descendentes dos povos que habitaram o território brasileiro, antes da chegada dos portugueses.

R: Os descendentes são os nativos conhecidos como indígenas.

a- () O hábito de tomar banho todos os dias foi influência dos portugueses.

b- () A mistura de índio com europeus forma o caboclo.

c- () Os negros africanos já habitavam o Brasil quando os portugueses chegaram.

d- () O povo brasileiro formou-se a partir da mistura de dois grupos.

2) Utilize uma das palavras do quadro para definir cada frase no que diz respeito ao povo brasileiro.

ÍNDIO – NEGRO – MISCIGENAÇÃO

a) Característica marcante e maior quantidade de pigmento.

b) Cruzamento de dois grupos étnicos.

c) Em sua maioria, possuem a própria cultura, com hábitos e costumes peculiares.

3) Pesquise no **dicionário** ou na **internet** o significado das palavras:

a) Etnia: _____

b) Miscigenação: _____

4) Leia o texto abaixo e complete a cruzadinha.

O povo brasileiro é formado, principalmente, por três etnias:

- **índios**: os primeiros habitantes do Brasil;
- **brancos**: os europeus, principalmente os portugueses;
- **negros**: africanos trazidos para trabalhar como escravos.

Da mistura dessas três etnias descende a maioria da população brasileira.

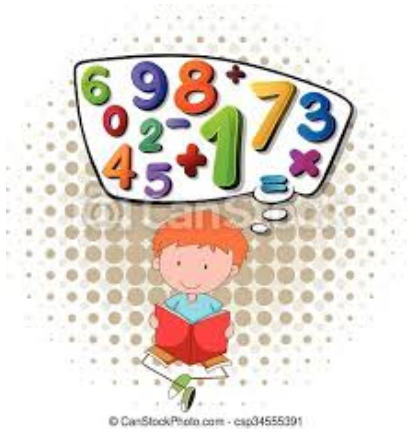
Apesar de ser um povo basicamente formado pela mistura de índios, portugueses e africanos, também estão presentes na formação do povo brasileiro os italianos, os espanhóis, os alemães, os árabes, os japoneses, dentre outros.

1 Complete a cruzadinha, buscando as respostas no texto:



- A** Os africanos foram trazidos para o Brasil para serem...
- B** Os primeiros habitantes do Brasil.
- C** Vieram do Japão e colaboraram para a formação do povo brasileiro.
- D** Os primeiros representantes da população branca no Brasil.

MATEMÁTICA



- Utilizar o livro didático páginas 130 à 133.
- Observe as imagens, faça a leitura, e através das orientações do livro e do áudio de sua professora, responda no seu livro os exercícios de 01 à 05.

GEOGRAFIA

A VEGETAÇÃO E AS PAISAGENS BRASILEIRAS

A **vegetação natural** é o conjunto de plantas que nascem e crescem naturalmente em uma região. Cada formação vegetal adapta-se ao tipo de solo e de relevo do lugar onde se desenvolve. No entanto, é influenciada, principalmente, pelo tipo de clima que atua nessa região.

No Brasil, há nove conjuntos principais de vegetação natural.

<p style="text-align: center;">CERRADO</p> 	<p>CERRADO: Formação vegetal que, em geral, possui árvores com cascas grossas e troncos retorcidos, e ocupa uma grande extensão do território brasileiro.</p>
<p style="text-align: center;">CAATINGA</p> 	<p>CAATINGA: É formada por arbustos que se entrelaçam com variedades de cactos e outras plantas espinhentas. É característica das regiões onde chove pouco e o clima é seco.</p>
<p style="text-align: center;">MATA DOS COCAIS</p> 	<p>MATA DOS COCAIS: É uma floresta formada por palmeiras, predominando o babaçu e a carnaúba. Dessas árvores, extrai-se matéria-prima para produzir óleo, cera, sabão, fibras, etc.</p>

<p>MATA ATLÂNTICA</p> 	<p>MATA ATLÂNTICA: Acompanha o litoral e já foi bastante devastada pelo homem para a extração de madeira e de carvão. Essa devastação começou com a chegada dos portugueses ao Brasil. Também conhecida como Floresta tropical.</p>
<p>MATA DE ARAUCÁRIA</p> 	<p>MATA DE ARAUCARIA: Aparece no Sul do país, onde as temperaturas são mais baixas. É formada quase que totalmente por uma única espécie de árvore: pinheiro-do-paraná. Dessas árvores são retiradas a celulose, matéria-prima para a fabricação do papel.</p>
<p>FLORESTA AMAZÔNICA</p> 	<p>FLORESTA AMAZONICA: É a maior floresta do planeta. É formada por vários tipos de árvores de copas largas e troncos grossos. E se localiza uma grande parte na região Norte do Brasil. O clima nessa área é quente e chuvoso.</p>
<p>PANTANAL</p> 	<p>VEGETAÇÃO DO PANTANAL: Reúne várias espécies de plantas, e ocorrem cheias de novembro a maio. A vegetação estende-se pelos estados do Mato Grosso e Mato Grosso do Sul.</p>
<p>CAMPOS SULINOS</p> 	<p>CAMPOS: Vegetação encontrada principalmente no estado do Rio Grande do Sul. Nela predominam gramíneas, também conhecidas como capim. Na região dos Campos, surgem pequenas matas chamadas capão. Elas desenvolvem-se, geralmente, nas nascentes e nas margens dos riachos.</p>
<p>VEGETAÇÃO LITORÂNEA</p> 	<p>VEGETAÇÃO LITORÂNEA: Estende-se ao longo do litoral brasileiro, nas áreas mais próximas ao oceano. Nos terrenos arenosos próximos das praias, essa vegetação é composta por árvores baixas e por plantas rasteiras. Em áreas do litoral onde há encontro das águas de rios e do mar, formam-se terrenos alagadiços onde se desenvolve a vegetação de mangue.</p>

1- O que é vegetação natural?

R: _____

2- Associe as colunas:

(1) Floresta Amazônica.

(2) Campo.

(3) Cerrado.

(4) Caatinga.

() Nela predominam gramíneas, também conhecidas como capim. Na região dos Campos, surgem pequenas matas chamadas capão.

() É formada por arbustos que se entrelaçam com variedades de cactos e outras plantas espinhentas.

() Formação vegetal que, em geral, possui árvores com cascas grossas e troncos retorcidos.

() É formada por vários tipos de árvores de copas largas e troncos grossos.

3- Marque **(V)** para verdadeiro e **(F)** para falso:

() Em todo o território brasileiro só há um tipo de vegetação.

() A Mata das Araucárias é típica da região Sul do Brasil.

() A Vegetação do Pantanal reúne várias espécies de plantas, e ocorrem cheias de novembro a maio. A vegetação estende-se pelos estados do Mato Grosso e Mato Grosso do Sul.

() A maior parte da Mata Atlântica já não existe mais, pois foi devastada pela ocupação do território brasileiro.

4- Leia o verbete abaixo:

NATIVO: Adj. 1. Indivíduo nascido sob determinado signo astrológico. 2. Que nasce com o indivíduo. 3. Que está na origem ou é relativo à proveniência. 4. Tal como a natureza o produz. 5. Que usa a sua língua materna. 6. Simples; espontâneo; intuitivo. 7. Que ou o que nasceu no lugar onde vive. 8. Que ou o que provém de determinado local.

O que são plantas nativas em uma paisagem?

(A) São plantas cultivadas pelo ser humano.

(B) São plantas trazidas de outras localidades.

(C) São plantas naturais de um local, não cultivada pelos seres humanos.

(D) São plantas destruídas pelo ser humano.

LÍNGUA PORTUGUESA E ENSINO RELIGIOSO

ORGANIZAÇÃO DAS RELIGIÕES AFRO-BRASILEIRAS

As organizações das religiões afro-brasileiras nasceram das tradições culturais trazidas do continente africano para o Brasil na época da escravidão. Os negros tiveram dificuldades de expressar sua religiosidade e por esta razão tiveram que adaptar seus costumes e crenças para preservar sua tradição. Hoje, sua crença é reconhecida e respeitada.

O **Candomblé e a Umbanda** são as religiões que mais se destacaram no Brasil, e são conhecidas como afrodescendentes por apresentarem elementos religiosos das mais diversas regiões da África.

O **Candomblé** pode ser considerado um conjunto de experiências religiosas, de manifestações do sagrado por meio de suas experiências simbólicas, de seus orixás, de suas oferendas e de seus terreiros.

O líder religioso no Candomblé é escolhido por meio dos oráculos e é geralmente chamado de "pai de santo", "mãe de santo" ou "zelador de santo". Ele ou ela tem a função de chefe do terreiro, o responsável pelo culto religioso, pela administração do grupo e o zelo pela manutenção da ordem do terreiro.

A **Umbanda**, que iniciou no Rio de Janeiro entre 1920 e 1930, mistura crenças e rituais africanos com outros rituais. O chefe da Umbanda também é conhecido como "pai de santo, babalorixá ou babalaô". É uma mistura de crenças e rituais africanos com outras religiões, como espiritismo e catolicismo. Tanto no Candomblé como na Umbanda os ensinamentos sobre a religião são realizados oralmente, de geração a geração.

Na Umbanda, Jesus Cristo foi identificado como Oxalá; Iemanjá com a Virgem Maria; Xango como São Jerônimo; Oxóssi com São Sebastião; Ogum com São Jorge.

Os orixás são divindades e correspondem à força da Natureza. Suas características aproximam-se dos seres humanos e para cada um existe um sistema simbólico, composto de cores, comidas, cantigas, rezas, ambientes etc.



Os africanos desembarcaram no Brasil sob a condição imposta de escravidão, trazendo consigo suas crenças e práticas religiosas. Embora tenham sido forçados às práticas cristãs, muitos deles permaneceram cultuando suas divindades através da identificação de alguns orixás, reverenciados em santos de origem cristã.

1- Quais são as religiões africanas que mais se destacam no Brasil?

R: _____

Vamos conhecer uma lenda africana:

A LENDA DA GALINHA D'ANGOLA



Os mais antigos contam que esta história aconteceu durante uma das piores secas ocorridas nas savanas ao Sul da África.

O sol, inclemente, castigava todos os seres vivos: plantas e animais.

Logo os rios e lagos secaram, aumentando o sofrimento. O calor abria fendas no solo e levantava uma espessa poeira que borrava de cinza o céu borrado de azul.

Os habitantes dos vilarejos, desnorteados, fugiram para as montanhas, rogando por chuvas, mas não havia prece que desse jeito na calamidade.

Um dia, porém, uma mancha escura despontou no horizonte. Todos ficaram animados. Sinal de que as chuvas estavam se aproximando.

Só que um elefante, desengonçado, atrapalhou tudo. Afugentando a nuvem.

A galinha-d'angola que, naquela época, além de uma crista avermelhada no alto da cabeça, tinha as penas inteiramente pretas, não se conteve. Indignada com a atitude do elefante, correu horas e horas atrás da nuvem, suplicando para que ela retornasse, sem se importar com os espinhos que iam rasgando-lhe as pernas desnudas.

– Por favor, Senhora, volte. Por favor, Senhora, volte- repetia sem cessar, enquanto o sangue escorria por suas feridas.

A Dona das Águas: Iemanjá, finalmente, parou e disse:

– Por causa de sua perseverança, da sua dor e da sua preocupação com o destino de todas as outras criaturas, eu regressarei. Graças aos meus poderes, interrompeu a seca.

– Obrigada - agradeceu a ofegante corredora.

E, como você se dirigiu a mim de um modo tão respeitoso, receberá de presente o brilho das gotas da chuva, que cairão sobre o seu corpo. Assim, será uma das aves mais bonitas da terra.

Não demorou muito para desabar um temporal, em meio a raios e trovões. A galinha-d'angola, toda molhada, ganhou como ornamento os pingos que foram resvalando em suas penas, transformando-a, como fora prometido, em uma das aves mais lindas de toda a África.

Devido à canseira da galinha-d'angola, suas descendentes cisgam por vários cantos do planeta, agitando a penugem de cor negra, como a pele da maioria dos povos de seu extenso continente. Enquanto exibem as penas salpicadas de pintas brancas, as galinhas d'angola cacarejam como se estivessem expressando, até hoje, o esforço empreendido por sua ancestral:

– Tô fraca, tô fraca, tô fraca, tô fraca!

2- Leia a **Lenda da Galinha d' angola**:

➤ Escolha um parágrafo, grave um áudio da leitura e envie para a sua professora:

3- Se vocês fossem a Dona das Águas, como teriam presenteado a galinha pelo esforço que fez para acabar com a seca?

R: _____

4- Quando as galinhas-d'angola cantam, parece que dizem o quê?

R: _____

5- Que outra(s) ave(s) que vocês conhecem parecem dizer palavras da nossa língua?

R: _____

6- O que fez com que a Dona das Águas atendesse o pedido da galinha-d'angola?

R: _____

8- O canto apresenta uma explicação mágica para a plumagem das galinhas-d'angola. Como é explicado o fato delas terem pintas brancas?

R: _____

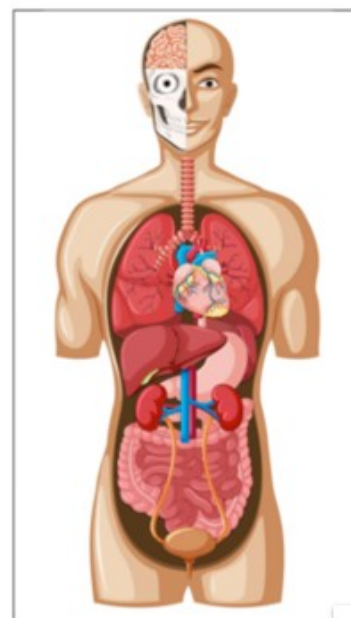
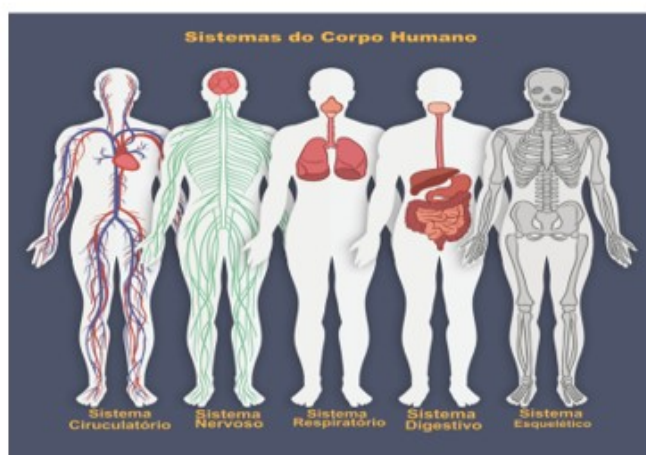
MATEMÁTICA**SISTEMA DE NUMERAÇÃO DECIMAL**

- Utilizar o livro didático de matemática das páginas 8 à 12, seguindo as orientações do livro e de sua professora:

- 1) Leia as perguntas da página 8, observe as imagens e discuta com um familiar sobre o que descobriu.
- 2) Leia as atividades das páginas 9 à 12 com atenção e complete as atividades em seu livro.

CIÊNCIAS

Da célula ao organismo

**SISTEMAS DO CORPO HUMANO**

O corpo humano é composto de diversas estruturas. A célula é a menor porção viva do nosso corpo e dos demais seres vivos. O corpo humano é formado por diversos **sistemas**, que atuam de **forma integrada** para garantir o funcionamento adequado do organismo.

Formado pelos vasos sanguíneos (artérias, veias e vasos capilares) e o coração, o **sistema cardiovascular** ou **sistema circulatório** é responsável pela movimentação sanguínea no corpo humano uma vez que sua função é transportar oxigênio e nutrientes para todas as partes do corpo.

Formado pelas vias respiratórias (cavidades nasais, faringe, laringe, traqueia e brônquios) e pelos pulmões, o **sistema respiratório** é responsável pela absorção do oxigênio do ar e da eliminação do gás carbônico retirado das células.

Formado pelo tubo digestório (boca, faringe, esôfago, estômago, intestino delgado, intestino grosso) e os órgãos anexos (glândulas salivares, dentes, língua, pâncreas, fígado e vesícula biliar), o **sistema digestivo** ou **digestório** é responsável pela digestão dos alimentos transformando-os em moléculas menores que serão absorvidas pelo organismo.

Formado pelo sistema nervoso central (encéfalo e medula espinhal) e sistema nervoso periférico (nervos cranianos e raquidianos), o é responsável pela captação, interpretação e respostas às mensagens recebidas. **sistema nervoso**

Formado pelos **5 sentidos do corpo humano** (tato, paladar, olfato, visão, audição), o sistema sensorial está encarregado de enviar as informações recebidas para o sistema nervoso que as decodifica e envia respostas para o corpo.

A ação de tatear algo é transmitida através dos neurônios sensoriais presentes na pele ao sistema nervoso, que envia a resposta, ou seja, interpretará se a superfície identificada é lisa, rugosa, quente ou fria.

Da mesma maneira, as papilas gustativas enviam para o cérebro o sabor do alimento que receberá a identificação seu gosto (azedo, doce, amargo, salgado).

O **sistema endócrino** é formado por **glândulas** que realizam atividades vitais como a tireoide, hipófise, glândulas sexuais, dentre outras.

Dessa maneira, as glândulas são responsáveis por produzirem os **hormônios** os quais possuem determinadas funções como: regulação do metabolismo, defesa do organismo, produção de gametas, desenvolvimento corporal, dentre outros.

Formado pelos rins e vias urinárias, o **sistema excretor** é responsável por eliminar resíduos que o corpo descarta, depois de passar pelo processo de **digestão** dos alimentos.

Em outras palavras, o sistema excretor elimina substâncias que estão em excesso no organismo, buscando um processo denominado de **“equilíbrio dinâmico”**.

Formado pelos rins e vias urinárias (ureteres, bexiga urinária e uretra), o **sistema urinário** é responsável pela produção e eliminação da urina, de modo que filtra as “impurezas” do sangue.

O sistema reprodutor humano é dividido em **sistema reprodutor masculino** e **sistema reprodutor feminino**, no entanto, ambos possuem a mesma função, ou seja, a reprodução de novos seres.

Sendo assim, o masculino é formado pelos testículos, epidídimos, canais deferentes, vesículas seminais, próstata, uretra e pênis; enquanto o sistema reprodutor feminino é composto pelos ovários, útero, tubas uterinas e vagina.

O **sistema esquelético** dá forma e sustenta todo o corpo humano. Além disso, protege os órgãos internos e desempenha um papel importante nos movimentos, juntamente com o sistemas muscular e articular.

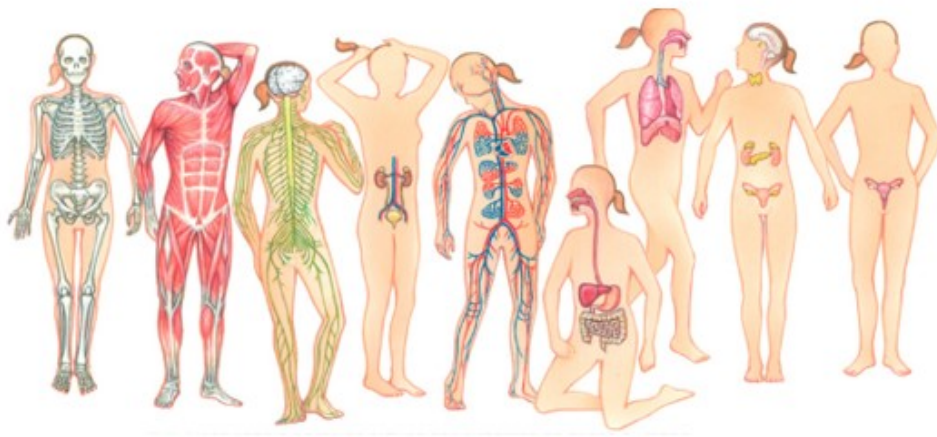
O **sistema muscular** estabiliza e ajuda a sustentar todo o nosso corpo, contribui na produção dos movimentos, ajuda a regular a temperatura corporal e auxilia o fluxo sanguíneo.

Leia o texto com atenção e responda as perguntas:

1) Qual é a menor estrutura do corpo humano?

R) _____

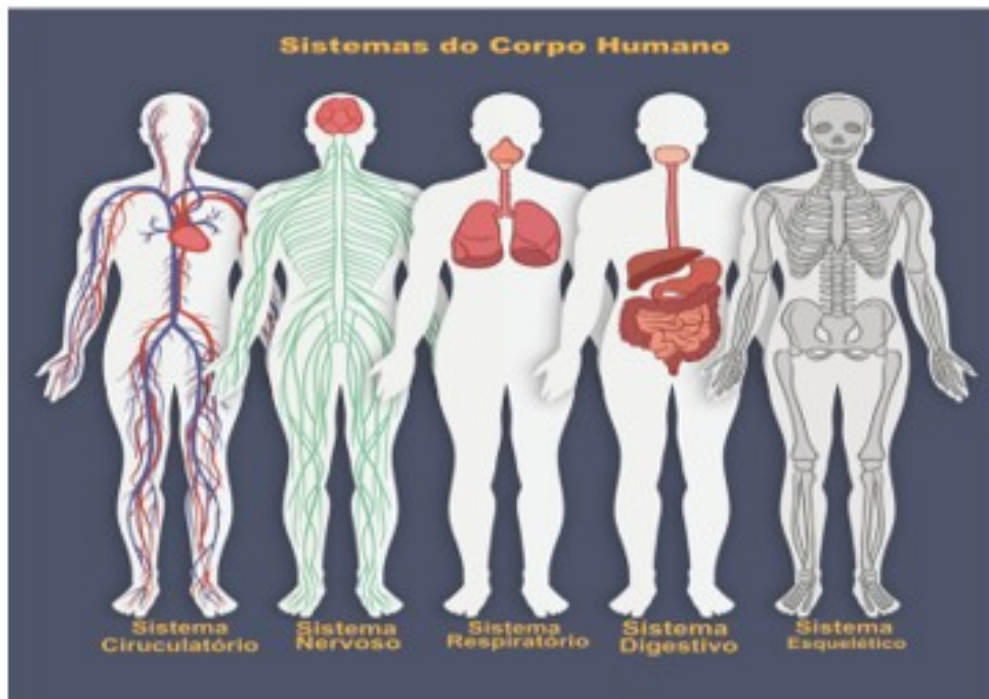
2) Observe a imagem do sistema do corpo.



3) O que significa dizer que esses sistemas trabalham de forma integrada? Por que trabalham assim?

R) _____

4) Observe a imagem que apresenta os principais sistemas do corpo humano e escreva-os abaixo:



- 1- _____
- 2- _____
- 3- _____
- 4- _____
- 5- _____

17º ROTEIRO ARTE

ALUNO (A): _____

TURMA: 5º ANO: A() B() C().

PROFESSORAS RESPONSÁVEIS: MARIA ALMEIDA E MARIA DE LOURDES ANDRADE

COMPONENTE CURRICULAR: ARTE

SEGUNDA-FEIRA 21/06/2021

O QUE ESTUDAR?

UNIDADE TEMÁTICA: ARTES VISUAIS E ARTES INTEGRADAS.

OBJETO DE CONHECIMENTO: ELEMENTOS DA LINGUAGEM, MATERIALIDADES E MATRIZES ESTÉTICAS.

CONTEÚDOS: COMPOSIÇÕES ARTÍSTICAS BI E TRIDIMENSIONAIS COM REFERÊNCIAS EM OBRAS DO ARTISTA ALFREDO VOLPI; DISTINTAS MATRIZES ESTÉTICAS E CULTURAIS LOCAL, REGIONAL E NACIONAL – FESTA JUNINA; RETOMADA - MONOCROMIA E POLICROMIA.

PARA QUE ESTUDAR?

CONHECER OBRAS DO ARTISTA ESCOLHIDO, CONTEXTUALIZANDO AO TEMA FESTAS JUNINAS; CONHECER E REALIZAR COMPOSIÇÕES ARTÍSTICAS, TENDO COMO REFERÊNCIA OBRAS DO ARTISTA

DISTINGUIR MONOCROMIA E POLICROMIA, APLICANDO NA RELEITURA PROPOSTA; RECONHECER A INFLUÊNCIA DE DISTINTAS MATRIZES ESTÉTICAS E CULTURAIS DAS ARTES VISUAIS NAS MANIFESTAÇÕES DAS CULTURAS LOCAIS, REGIONAIS E NACIONAIS.

COMO ESTUDAR?

ORGANIZANDO OS ESTUDOS, ASSISTINDO AOS VÍDEOS OU OUVINDO OS ÁUDIOS EXPLICATIVOS DA PROFESSORA DE ARTE E FAZENDO AS ATIVIDADES.

COMO REGISTRAR?

FAZENDO AS ATIVIDADES PROPOSTAS NOS ROTEIROS, UTILIZANDO OS MATERIAIS ESCOLARES COMUNS, COMO: PAPEL SULFITE, RÉGUA, BORRACHA, LÁPIS DE COR, GIZ DE CERA, ETC.

OI CRIANÇAS! HOJE, VAMOS APRENDER UM POUCO MAIS SOBRE AS MANIFESTAÇÕES CULTURAIS DA REGIÃO NORDESTE DO BRASIL. ESSA REGIÃO TEM A MAIOR E MAIS FAMOSA FESTA JUNINA DO MUNDO A “**FESTA DE SÃO JOÃO**”. AS FESTAS JUNINAS APRESENTAM MUITAS CORES, ALÉM DE SER BASTANTE ALEGRE E FESTIVA. VÁRIOS ARTISTAS JÁ REPRESENTARAM ESSE TEMA POR MEIO DA PINTURA, E UM DELES É O ARTISTA **ALFREDO VOLPI**.

ELE, NASCEU EM 1896 NA ITÁLIA. VEIO PARA O BRASIL COM APENAS UM ANO DE IDADE, E VIVEU EM SÃO PAULO ATÉ 1988. FOI UM DOS MAIORES NOMES DA SEGUNDA GERAÇÃO DE **ARTE MODERNA NO BRASIL** E DEIXOU COMO LEGADO UMA SÉRIE DE PINTURAS DE VÁRIOS ESTILOS COM UM COLORIDO ESPECIAL. NÃO POR ACASO ELE FICOU CONHECIDO COMO O “**MESTRE DAS BANDEIRINHAS**”. VEJA ALGUMAS DE SUAS



ATIVIDADE

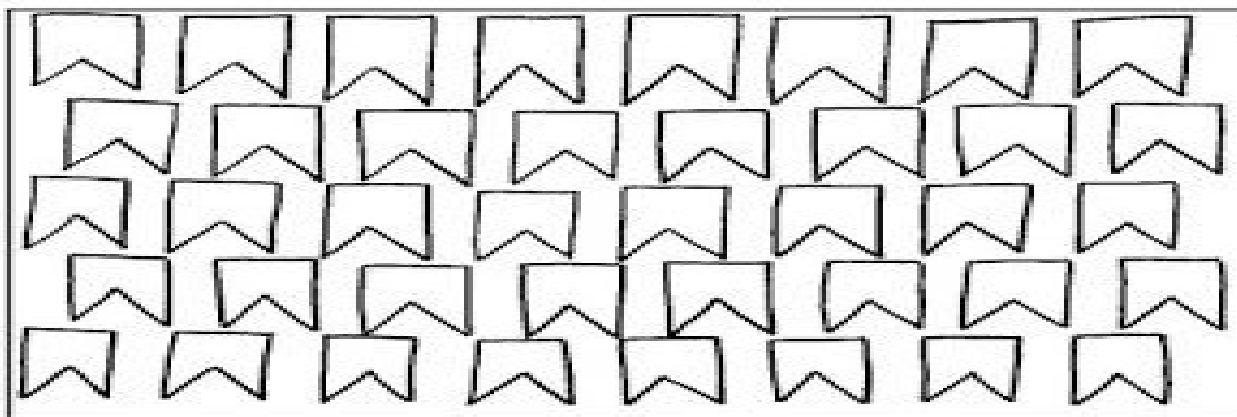
1- QUE BACANA! VAMOS RECORDAR:

MONOCROMIA: USO DE APENAS **UMA COR** EM SEUS VÁRIOS TONS.

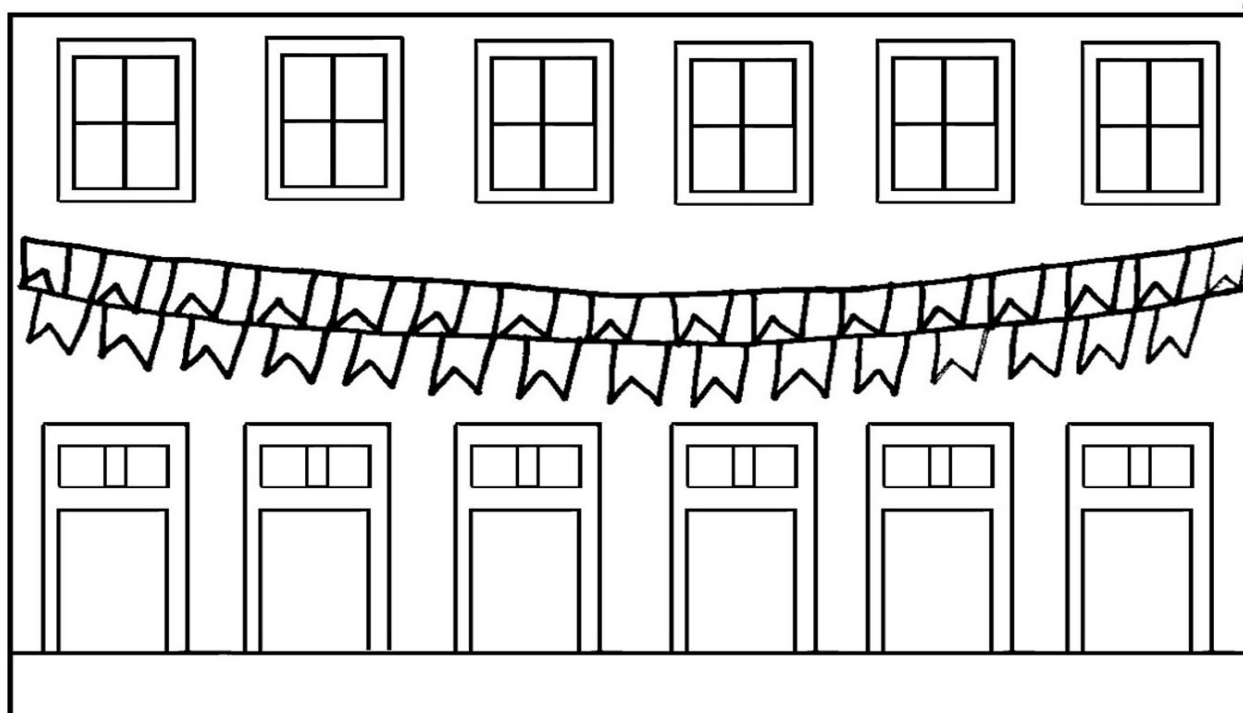
POLICROMIA: USO DE **VÁRIAS CORES E TONS.**

TENDO COMO INSPIRAÇÃO AS FESTAS JUNINAS, USE AS OBRAS DE ALFREDO VOLPI ABAIXO. PINTE TODA A PRIMEIRA OBRA DE FORMA MONOCROMÁTICA, OU SEJA, USANDO APENAS UMA COR E SEUS VÁRIOS TONS (EXEMPLO: AZUL CLARO, AZUL MÉDIO E AZUL ESCURO); PINTE A SEGUNDA OBRA DE FORMA POLICROMÁTICA, OU SEJA, USANDO CORES DIVERSAS, DE FORMA A FICAR BEM COLORIDO.

ALFREDO VOLPI BANDEIRINHAS ESTRUTURADAS



ALFREDO VOLPI BANDEIRINHAS E GRANDE FACHADA



17º ROTEIRO EDUCAÇÃO FÍSICA

ALUNO (A): _____

TURMA: 5º ANO A () B () C () D ().

PROFESSORAS RESPONSÁVEIS: EMANUELE K. O. JUNQUEIRA E ALDECIR C. IANKOSKI
BETANIM

COMPONENTE CURRICULAR: EDUCAÇÃO FÍSICA.

SEGUNDA-FEIRA – 21/06/2021

UNIDADE TEMÁTICA: DANÇAS.

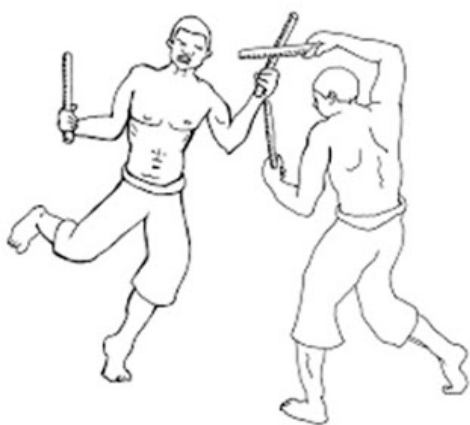
OBJETO DE CONHECIMENTO: DANÇAS DO MUNDO

CONTEÚDO: MACULELÊ

O QUE VAMOS APRENDER: DANÇAS

PARA QUE VAMOS ESTUDAR ESSES CONTEÚDOS: PR.EF35EF09.A.5.10

EXPERIMENTAR, (RE) CRIAR E FRUIR ATIVIDADES RÍTMICAS E EXPRESSIVAS, DANÇAS POPULARES E TRADICIONAIS DO MUNDO, VALORIZANDO E RESPEITANDO OS DIFERENTES SENTIDOS E SIGNIFICADOS DESSAS DANÇAS EM SUAS CULTURAS DE ORIGEM.



COMO VAMOS ESTUDAR ESSE CONTEÚDO?

NO ROTEIRO PASSADO VIMOS QUE EXISTEM DIFERENTES TIPOS DE DANÇAS E HOJE VAMOS EXPERIMENTAR OS PASSOS DO MACULELÊ, QUE É UMA MANIFESTAÇÃO DA CULTURA AFRO-BRASILEIRA. O MACULELÊ PROVAVELMENTE SURTIU NA BAHIA, COM A CAPOEIRA. NO ENTANTO, HÁ MUITAS CONTROVÉRSIAS SOBRE SUAS VERDADEIRAS ORIGENS. ESSA MANIFESTAÇÃO SERIA

UMA APRESENTAÇÃO CARACTERÍSTICA DE SALVADOR E DE OUTRAS CIDADES BAIANAS, EM QUE ALGUMAS PESSOAS EMPUNHADAS COM BASTÕES DE MADEIRA (PEDAÇOS DE CANA) CANTAM E DANÇAM AO MESMO TEMPO EM BATEM ESSES INSTRUMENTOS MARCANDO UM RITMO BASTANTE CARACTERÍSTICO. POR TER SE DESENVOLVIDO NO MESMO CONTEXTO DA CAPOEIRA, MUITOS GRUPOS NA ATUALIDADE PROMOVEM UMA APROXIMAÇÃO DESSAS PRÁTICAS. POR APRESENTAR ORIGENS AFRO-BRASILEIRAS, O MACULELÊ TAMBÉM ENFRENTA DISCRIMINAÇÃO E RESISTÊNCIA, ASSIM COMO OUTRAS MANIFESTAÇÕES DE ORIGEM AFRICANA, POR ISSO, É EXTREMAMENTE IMPORTANTE QUE NA ESCOLA VOCÊ POSSA CONHECER ESSAS MANIFESTAÇÕES, PREZANDO POR UMA FORMAÇÃO INCLUSIVA E QUE NÃO DISCRIMINE QUAISQUER FORMAS DE CONHECIMENTO.

ATIVIDADE:

MATERIAIS: VOCÊ VAI PRECISAR DE QUATRO PEDAÇOS DE MADEIRA, SE NÃO TIVER VOCÊ PODE UTILIZAR 04 GARRAFAS PET DE 2 LITROS OU 04 TALHERES.

MÚSICA:

BOA NOITE (MACULELÊ)
BOA NOITE, PRA QUEM É DE BOA NOITE
BOM DIA, PRA QUEM É DE BOM DIA
A BENÇÃO MEU PAPAI A BENÇÃO
MACULELÊ É O REI DA VALENTIA. (REPETIR A MÚSICA 2 VEZES)

A EXECUÇÃO BÁSICA NO MACULELÊ É FEITA EM QUATRO BATIDAS, A PRIMEIRA BATIDA É FORTE E AS DEMAIS MAIS LENTAS.

- VOCÊ VAI PRECISAR DE ALGUÉM PARA DANÇAR COM VOCÊ, UM PEDAÇO DE MADEIRA EM CADA MÃO, VOCÊ DEVERÁ BATER A MADEIRA UMA CONTRA A OUTRA EXECUTANDO AS QUATRO BATIDAS, UMA VEZ ACIMA DA CABEÇA (FIGURA 1), DEPOIS NO CHÃO (FIGURA 2) E DEPOIS COM AS MÃOS PARA O ALTO BATER NA MADEIRA DA PESSOA QUE ESTÁ DANÇANDO COM VOCÊ (FIGURA 3).

NÃO ESQUEÇA QUE VOCÊ PRECISA CANTAR A MÚSICA!



LINK DA MÚSICA: <https://www.youtube.com/watch?v=l98Ctil7nCg>

COMO VAMOS REGISTRAR ESSE CONTEÚDO:

RESPONDA:

1) VOCÊ CONSEGUIU REALIZAR A COREOGRAFIA? QUEM DANÇOU COM VOCÊ?

R.:

2) A EXECUÇÃO BÁSICA NO MACULELÊ É EXECUTADA EM QUATRO BATIDAS, COMO DEVE SER ESSAS BATIDAS?

R.:

BOA AULA!!!

17º ROTEIRO LÍNGUA INGLESA

ALUNO(A): _____

TURMA: 5º ANO A () B () C ().

PROFESSORAS RESPONSÁVEIS: ROSANE MORAES ARTILHA E ALINE JANAINA Q. DA SILVA

COMPONENTE CURRICULAR: LÍNGUA INGLESA.

SEGUNDA-FEIRA – 21/06/2021

ÁUDIO/VÍDEO EXPLICATIVO DA PROFESSORA:

OUÇA O ÁUDIO/VÍDEO DA PROFESSORA E ASSISTA O VÍDEO PARA ENTENDER COMOREALIZAR A ATIVIDADE.

OBJETO DO CONHECIMENTO:

- FUNÇÕES E USOS DA LÍNGUA INGLESA: CONVIVÊNCIA E COLABORAÇÃO EM SALA DE AULA.
- AQUISIÇÃO DE REPERTÓRIO LEXICAL INICIAL.

OBJETIVOS DE APRENDIZAGEM:

- CONHECER E COMPREENDER, COM O APOIO DO PROFESSOR, O SIGNIFICADO DE PALAVRAS QUE NOMEIAM AS MEDIDAS DE TEMPO NA LÍNGUA INGLESA, AS QUAIS SERVIRÃO DE SUBSÍDIO PARA A AQUISIÇÃO DO PRÓPRIO REPERTÓRIO LEXICAL.

CONTEÚDO:

“MONTHS”

COMO VAMOS ESTUDAR OS CONTEÚDOS?

- COLOQUE A DATA E O SEU NOME NO INÍCIO DA PÁGINA.
- REALIZAR AS ATIVIDADES PROPOSTAS A SEGUIR.

COMO VAMOS REGISTRAR O QUE APRENDEMOS:

- ASSISTIR AO VÍDEO ILUSTRATIVO SUGERIDO NO LINK:

[HTTPS://WWW.YOUTUBE.COM/WATCH?V=M_EYWJVTLVM](https://www.youtube.com/watch?v=M_EYWJVTLVM)
[HTTPS://WWW.YOUTUBE.COM/WATCH?V=LPEAO1HZ8GA](https://www.youtube.com/watch?v=LPEAO1HZ8GA) – MÚSICA

- REALIZAR A LEITURA DO VOCABULÁRIO EM CONJUNTO COM O ÁUDIO DA PROFESSORA PARA MEMORIZAÇÃO DA PRONÚNCIA;
- EXECUTAR A ATIVIDADE PROPOSTA.

DATE: ____/____/2021.



QUAL MÊS VEM ANTES E QUAL É DEPOIS? PREENCHA A TABELA DE ACORDO COM OS MESES DO ANO.

Months of the Year		
last month	this month	next month
October	November	December
	August	
	February	
	June	
	January	
	April	
	September	
	March	
	October	